

Fête de saint Elme 24 et 25 juin 2022

1. Saint Érasme de Formia, dit saint Elme en français, patron des marins.

Saint **Érasme de Formia**, né vers 253, et mort vers 303, aussi connu sous le nom de **saint Elme**, est le saint patron des marins. Le feu de Saint-Elme est nommé en son honneur. Érasme ou Elme est aussi l'un des quatorze saints auxiliaires de la tradition occidentale¹, vénérés en Europe centrale comme intercesseurs. Érasme serait devenu le saint patron des marins car il aurait continué à prêcher après qu'un éclair eut frappé le sol près de lui. Ceci incita les marins, qui craignent le danger des orages en mer, à le prier dans ces circonstances. Les décharges électriques au niveau des têtes de mât des navires furent vues comme un signe de sa protection et furent ainsi appelées « **feux de Saint-Elme** ». (Source Wikipédia)

Les **feux de Saint-Elme** sont des manifestations électriques dues à un violent conflit de masses d'air de températures radicalement différentes : ils correspondent à une espèce d'halo scintillant que nous pouvons observer le long des mâts des bateaux, des ailes d'avion ou encore des clochers lorsqu'il y a de l'orage.



2. Port de Saint Elme

Niché dans un coin reculé au tout début de la presqu'île de Saint-Mandrier-sur-Mer, le petit port de Saint-Elme est avant tout un port de pêche où il fait bon se retrouver entre marins. La vue est splendide, les rochers des Deux Frères émergent fièrement au loin. Les activités de la base nautique y sont nombreuses : kayak, aviron, voile, plongée et bouée tractée vous sont proposées. À quelques pas, baladez-vous en bord de mer dans le parc Fernand Braudel.



3. Programme de l'événement



Fête de la Mer et des pêcheurs
Saint ELME
25 et 26 Juin 2022

Programme Samedi 25 Juin 2022

- 14h00 Point Nautique : Exposition photos sur les fêtes nautiques de la région de la Méditerranée (à la base nautique de Saint-Elme)
- 15h00 Conférence de presse (à la base nautique de Saint-Elme)
- 16h00 Défilé des associations locales (à la base nautique de Saint-Elme)
- 17h00 Concert (à la base nautique de Saint-Elme)
- 18h00 Dîner (à la base nautique de Saint-Elme)
- 19h00 Concert (à la base nautique de Saint-Elme)
- 20h00 Concert (à la base nautique de Saint-Elme)
- 21h00 Concert (à la base nautique de Saint-Elme)
- 22h00 Concert (à la base nautique de Saint-Elme)

Programme Dimanche 26 Juin 2022

- 09h00 Défilé des associations locales (à la base nautique de Saint-Elme)
- 10h00 Défilé des associations locales (à la base nautique de Saint-Elme)
- 11h00 Défilé des associations locales (à la base nautique de Saint-Elme)
- 12h00 Défilé des associations locales (à la base nautique de Saint-Elme)
- 13h00 Défilé des associations locales (à la base nautique de Saint-Elme)
- 14h00 Défilé des associations locales (à la base nautique de Saint-Elme)
- 15h00 Défilé des associations locales (à la base nautique de Saint-Elme)
- 16h00 Défilé des associations locales (à la base nautique de Saint-Elme)
- 17h00 Défilé des associations locales (à la base nautique de Saint-Elme)
- 18h00 Défilé des associations locales (à la base nautique de Saint-Elme)
- 19h00 Défilé des associations locales (à la base nautique de Saint-Elme)
- 20h00 Défilé des associations locales (à la base nautique de Saint-Elme)
- 21h00 Défilé des associations locales (à la base nautique de Saint-Elme)
- 22h00 Défilé des associations locales (à la base nautique de Saint-Elme)

TOUS EN MER POUR LES SAUVETEURS

Comme chaque année, les sauveteurs en mer de la Station de Bandol honorent Saint Elme, le patron des gens de mer.

Une fête particulièrement appréciée qui attire généralement chaque 2ème dimanche de juillet des visiteurs venus de toute la région.

C'est l'occasion de rendre hommage à tous ces bénévoles, mais aussi de sensibiliser les plaisanciers à la sécurité en mer.



Qui sauve les gens dans l'eau ?

S'ils opèrent souvent sur les plages, le chien de sauvetage en mer intervient dans n'importe quel plan d'eau : mer, rivière ou lac. Leur objectif ? Secourir des personnes en difficulté dans tout environnement aquatique.



Sortie en mer :

rrr

1. Régates

Deux belles victoires pour le voilier Olimpio II : Régate du Muguet, Coupe ANSM le 1^{er} mai et Coupe SRT, le 22 mai 2022. Félicitations à notre équipage !



École de pêche :

Cours Tabarly

École Jean Zay avec reportage TF1



PREVISION ACTIVITES DU MOIS DE JUIN

Concours de Pêche à la traîne et à soutenir



Le 25 et 26 juin 2022 Fête des pêcheurs, de la mer et des littoraux

Venez nombreux !



Infos diverses

CLUPIPP : Le rôle du CLUPIPP est de désigner, lorsque cela est prédans la composition du conseil portuaire, un ou plusieurs représentants des usagers au titre de la plaisance (art. R.621-2 5° Code des ports maritimes). Le Comité Local des Usagers Permanent des Infrastructures Portuaires de Plaisance (CLUPIPP) est réuni au moins une fois dans l'année par le représentant de l'autorité portuaire et reçoit la communication du budget du port. Le CLUPIPP regroupe les titulaires d'un contrat d'amodiation ou de garantie d'usage de poste d'amarrage ou de mouillage et les bénéficiaires d'un titre de location supérieur à six mois, délivré par le gestionnaire du port. Cependant, pour qu'un plaisancier devienne membre d'un CLUPIPP, il faut qu'il en fasse la demande.

CROSS Med - Alerte les secours en mer avec le **196**

Témoins à terre si vous apercevez des personnes en difficulté en mer, un simple appel vers le 196 à partir d'un téléphone portable ou fixe permet gratuitement de contacter les secours.

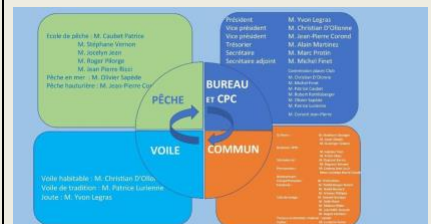
En mer, c'est le canal 16 de la VHF qui reste le moyen le plus approprié pour donner l'alerte et communiquer avec les sauveteurs.

Les 10 commandements pour caréner dans le respect de l'environnement :

1. Par fort vent du Sud ou du Sud Est : je protège mes voisins plaisanciers, je ne meule pas, ni ne disque pas
2. Les antifouling contiennent des métaux, biocides et COV : je respecte les conditions d'application du fournisseur et ne surdose pas.
3. J'utilise les bacs du point propre pour entreposer les déchets dangereux, (batteries, fusées, bidons ou chiffons souillés)
4. Un bidon renversé, une fuite de carburant ou d'huile, j'utilise du sable absorbant.
5. Carénage terminé je pense à mon prochain, je fais place nette, je balaie les éclats de peinture, résidus qui polluent les eaux pluviales
6. L'eau est chère et précieuse. J'y fais attention et veille à une utilisation rationnelle.
7. Je n'utilise pas d'antifouling au TBT
8. Je ne rejette pas à terre ou dans le caniveau des résidus de peintures, solvants ou autres antifouling
9. Je mets un système de protection lors des opérations de nettoyage coque.
10. Je signale immédiatement tout dysfonctionnement, anomalie, pollution accidentelle aux agents de Port Sud de France.



Organisation SNPM



TÉMOIN OU VICTIME D'UN PROBLÈME EN MER ?

APPELEZ LE CROSS

DEPUIS LE LITTORAL, LE NUMÉRO NATIONAL D'URGENCE

C'EST LE 196
SAUF EN CAS D'URGENCE EN MER OU EN ÉLOIGNÉ

EN MER, J'UTILISE

LE CANAL 16 DE MA VHF
ET ÉCOUTER LE CROSS